

BERRY≡ALLOC®

LAMINATE ■ PARQUET ■ WALLS ■ VINYL PLANKS

DREAM CLICK PRO

Installationsanvisning, skötsel Garantivillkår



BerryAlloc Vinyl Planks
Wherever. Forever.

www.berryalloc.com



Discover this product

1. Generelle retningslinjer

DreamClick Pro är ett LVT golv med ett nytt revolutionerande låssystem för användning i hemmiljö och som är producerat i enlighet med normen EN 649. DreamClick Pro kan användas i både hem- och offentlig miljö, såsom butiker, hotellrum...

DreamClick Pro lämpar sig inte för utomhusinstallationer, solfyllda rum, solarium eller bastu. Vi rekommenderar inte heller att produkten installeras i rum som saknar temperaturkontroll. Undvik att golvytan blir utsatt för långvarigt direkt solljus. Extrem solpåverkan, hetta, och stora temperaturvariationer kan förorsaka skada.

Största rekommenderade sammanhängande golvyta är 10 x 10 m. En expansionsprofil måste användas om området är längre/bredare än 10 m. Det är viktigt att ha 8 mm avstånd till vägg runt hela golvytan, också runt stolpar, rör, trösklar osv.

DreamClick Pro är kompatibel med golvvärme och golvkylsystem förutsatt att golvets yttemperatur inte överstiger 27 °C. För elektriska golvvärmesystem råder vi att inte överstiga effekten 60 W/m².

2. Preparering

2.1 Verktyg, tillbehör

Mattniv/sticksåg/kapverktyg, penna, vinkellinjal, tumstock/måttband och avståndskilar.

2.2 Undergolvet



Noggrann preparering av undergolvet är viktigt för att uppnå utmärkt resultat. Om undergolvet är grovt eller ojämnt kan detta orsaka genomslag av ytstrukturen som blir synlig på den nya golvytan. Detta kan förorsaka slitage i de höga punkterna och/eller hack i de låga punkterna.

Arbetsområdet ska rengöras och alla rester som potentiellt kan skada den färdiga installationen ska avlägsnas.

Undergolvet ska vara hårt, jämnt och torrt. Undergolvet ska också vara rent och eventuella rester av gips, målfärg, olja, fett och sprickor avlägsnade.

Golvbeläggning av textil och nålfilt ska avlägsnas.

Max. avvikelse: 4 mm per m. Om registrerad avvikelse är större, ska undergolvet jämnas ut med en speciellt ämnad fyllnadsmassa eller utjämningsmassa.

Undergolvet ska kontrolleras för fuktproblem. Om det är fuktigt ska fukten avskärmas före installation.

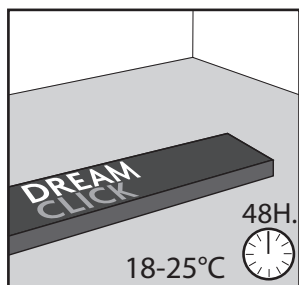
Det är inte nödvändigt att fylla fogarna på ett undergolv av keramiska plattor.

DreamClick Pro kan installeras på betong, kakel, trä samt på de flesta andra golvbeläggningar med hård yta, förutsatt att den existerande ytan är jämn eller kan jämnas ut.

Max. fukttinnehåll på cement/betonggolv är 75 % RH vid min. 20 °C (max. 3,0 CM %). Trots att DreamClick Pro inte påverkas av fukt, kan överdriven fuktmängd medföra mögel och svampproblem.

Du behöver inte använda underlag till DreamClick Pro. Om du vill reducera rums- och stegljud rekommenderar vi att installera ett BerryAlloc DreamTec underlag. Är undergolvet poröst rekommenderar vi antingen DreamTec underlag för att undvika knasterljud från sand eller att använda ett bindningsmedel för att binda lösa sandkorn till undergolvet.

2.3 Acklimatisering



Lagra golvplattorna i rumtemperatur i minimum 48 timmar innan förpackningarna öppnas och installationen påbörjas. Stapla dem plant på monteringsstället med dekor sidan upp. Idealisk inomhustemperatur vid acklimatisering är 18-25 °C, också under installation.

Kontrollera före installation att levererade golvplattor är felfria. Defekta golvplattor som har modifierats eller installerats kan inte reklameras.

Blanda och installera golvplattor från flera olika förpackningar för att minimera skug variationer. Detta ger en mer naturlig golvyta.

DreamClick Pro ska installeras flytande, dvs. golvytan ska kunna röra sig fritt i alla riktningar med tillräckligt avstånd till väggar eller andra fasta punkter. DreamClick Pro ska inte skruvas eller spikas till undergolvet.

3. Installation

Kontrollera golvplattorna för eventuella synliga defekter före installationen påbörjas!

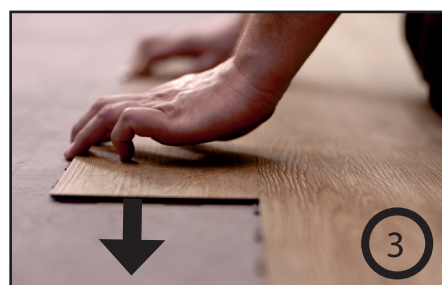
Mät rummet noggrant för att uppnå en balanserad planlösning. Genom att göra detta är du kapabel till att avgöra om även den första raden måste kapas på bredden. Den första och sista raden bör inte vara smalare än 5 cm. Om golvplattorna i den första raden inte behöver kapas på bredden är det oavsett nödvändigt att skära av långsidans spont så att en ren, solid kant är vänd mot väggen.

Överväg att ta vara på några golvplattor för eventuella framtida reparationer.

Det rekommenderas att golvplattorna installeras i samma riktning som inkommande ljus från fönster.

Använd inte hammare vid montering av paneler.

Se alltid till att få minst 25 cm förskjutning (= 3 click element) mellan kortsideskarvarna när du påbörjar nästa rad.



4. Slutföring

Använd alltid tillbehör som är anpassat DreamClick Pro för perfekt resultat.

5. Åtgärder vid användning

För att bevara golvet i gott skick är det viktigt att placera en dörrmatta av god kvalitet i ingångspartier, tillräckligt stor för att absorbera smuts från skor (sand, sten...).

Förse möbelben och andra tunga föremål med filtassar för att undvika repor. Använd inte gummimattor.

Använd mjuka plasthjul på kontorstolar.

6. Rengöring av golvet

Dammsug eller använd våtmopp. Använd vid behov en blandning av rent vatten och mildt syntetiskt rengöringsmedel, eller golvrengöringsmedel för hushåll. Skölj grundligt och torka upp restvatten. OBS: Golvet kan upplevas halare när det är vått.

Fläckar, märken och spill bör torkas upp så fort som möjligt.

Använd inte aceton eller klorerat lösningsmedel. Använd inte vax eller lackförsegling.

7. Garantivillkår

Garanti för första användare

DreamClick Pro golvplattor garanteras mot alla produktionsrelaterade fel under normal användning från köpdatum för den ursprungliga kunden.

Garantin täcker all onormal försämring av produkten om installation och skötsel av DreamClick Pro har gjorts i enlighet med instruktioner som är tillhanda.

Vid produktfel ersättes defekta DreamClick Pro golvplattor med motsvarande eller liknande golvplattor med samma kvalitet baserat på existerande produktsortiment vid reklamationsstidpunkt.

Garantin täcker inte ekonomisk ersättning eller arbetskostnader som krävs i förbindelse med byte av golv.

Garantin täcker inte:

- Normalt slitage
- Mekaniska skador eller förändringar i produkten p.g.a. installationsfel
- Olyckor, fel användning eller missbruk av produkten
- Skador förorsakade av fel rengöring eller användning av fel rengöringsmedel
- Skador förorsakade av tunga stolar eller andra möbler: Kom ihåg användning av filtassar under möbelben för att minimera möjligheten för repor och märken i ytan
- Skador från sand och smuts: Kom ihåg användning av dörmattor i ingångspartier för att förhindra att smuts kommer på golvytan
- Repskador

För ytterligare information: www.berryallic.se

8. Juridisk information

Detta dokument presenterar den allmänna installationsanvisningen baserad på senast tillgänglig information. För bästa resultat och garantigiltighet, ska dessa anvisningar noggrant följas.

