

bruksanvisning



FRYS F 8185N A++

FRYS F 8185N RFA++

Cylinda
år efter år

Läs den här bruksanvisningen först!

Kära kund!

Vi rekommenderar att du läser igenom hela bruksanvisningen noggrant innan du använder produkten och att du förvarar den nära till hands för framtida referens.

Den här bruksanvisningen

- Hjälper dig använda enheten på ett snabbt och säkert sätt.
- Läs bruksanvisningen innan du installerar och använder produkten.
- Följ instruktionerna, speciellt säkerhetsanvisningarna.
- Förvara bruksanvisningen på en lättåtkomlig plats där du kan hämta den senare.
- Läs även övriga dokument som tillhandahålls tillsammans med produkten.
- Observera att den här bruksanvisningen även kan gälla för andra modeller.

Symboler och beskrivningar

Den här bruksanvisningen innehåller följande symboler:

På Cylinda.se kan du alltid ladda hem den senaste uppdaterade bruksanvisningen”

Viktig information eller användbara tips.

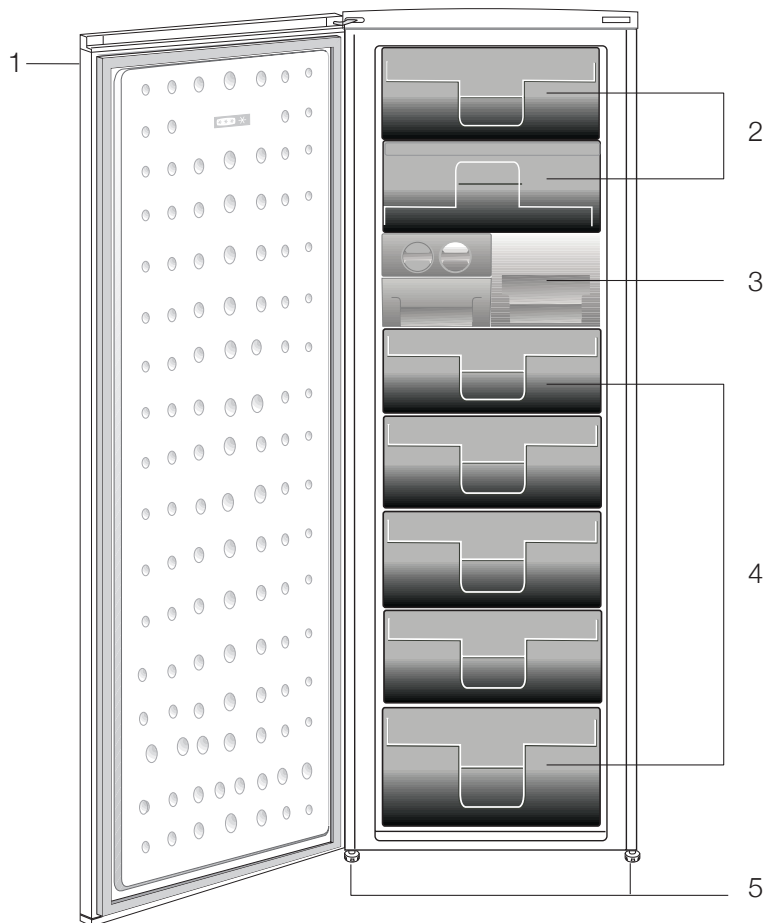
Varning för risker för liv och egendom.

Varning för elektrisk spänning.

INNEHÅLL

1 Kylskåpet	3	4 Förberedelse	11
2 Viktiga säkerhetsvarningar	4	5 Använda frysskåpet	12
Avsedd användning	4	Isbehållare	14
Allmän säkerhet	4	Infrysning av färsk mat	15
Barnsäkerhet	6	Rekommendationer för bevarande av frost mat	15
I enlighet med WEEE-direktivet för hantering av avfallsprodukter:	6	Djupfrysning information	16
I enlighet med RoHS-direktivet:	6	6 Underhåll och rengöring	17
Förpackning	6	Skydd av plastytor	17
HCA-Varning	6	7 Rekommenderade lösningar på problem	18
Saker att göra för att spara energi	7		
3 Installation	8		
Saker att tänka på vid transport av kylskåpet	8		
Innan du använder kylskåpet	8		
Elektrisk anslutning	8		
Kassering av förpackningen	9		
Kassering av ditt gamla kylskåp	9		
Placering och installation	9		
Justera skåpets fötter	10		
Ändra dörröppningsriktning	10		
Varning för öppen dörr	10		

1 Kylskåpet



1. Kontrollpanel
2. Lucka (snabbfrysningsfack)
3. Isbricka och isbehållare
4. Lådor
5. Justerbara fötter

i Bilder som förekommer i den här bruksanvisningen är exempel och överensstämmer inte exakt med din produkt. Om det finns delar som inte inkluderas i produkten du har köpt gäller det för andra modeller.

2 Viktiga säkerhetsvarningar

Läs följande information. Om de här varningarna inte följs kan personskada eller materialskada inträffa. Annars blir alla garanti- och tillförlitlighetsåtaganden ogiltiga.

Avsedd användning

- Produkten är utformad för privat bruk.
- Den ska inte användas utomhus. Det är inte lämpligt att använda den utomhus även om den står under tak.

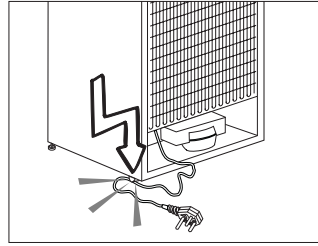
Allmän säkerhet

- När du vill avyttra produkten rekommenderar vi att du rådgör med din kommun för att få den information som krävs.
- Rådfråga alltid auktoriserad service om du har frågor gällande din produkt. Modifiera aldrig din produkt.
- Ät inte glass och iskuber direkt efter att du har tagit ut dem ur frysacket! Det kan leda till köldskador i munnen.
- Ställ inte in flaskor och aluminiumburkar med drycker i frysacket. De kan explodera.
- Rör inte vid fryst mat med händerna, de kan fastna.
- Lättflyktiga material skall aldrig användas vid avfrostning av skåpet. Det kan leda till att ångan kommer i kontakt med elektriska delar och orsaka kortslutning eller elektriska stötar.
- Använd aldrig delar på ditt skåp såsom en dörr som stöd eller trappsteg.
- Använd inte elektriska enheter inne i

skåpet.

- Skada inte produkten med borr eller vassa verktyg. Kylmedlet som kan läcka ut om rör eller ytor punkteras kan orsaka hudirritation och ögonskador.
- Täck inte över eller blockera ventilationshålen på skåpet
- Reparationer av den elektriska utrustningen får endast utföras av behörig elinstallatör. Reparationer som utförs av personer utan rätt kunskap kan orsaka risk för användaren.
- Misstänker du att det är fel på din produkt ska du göra den strömlös genom att dra ut kontakten eller ta bort säkringen. Kontakta auktoriserad service .
- Drag inte i kabeln – drag i kontakten.
- Lättantändliga delar eller produkter som innehåller gaser (exempelvis spray) samt explosiva material får aldrig förvaras i enheten.
- Använd inte mekaniska enheter eller andra sätt för att snabba på avfrostningsprocessen.
- Den här enheten är inte avsedd för att användas av personer (inklusive barn) med nedsatt fysisk, psykisk eller mental förmåga, eller som saknar den erfarenhet och kunskap som krävs, om de inte har fått instruktioner om annat och en person i så fall övervakar dem ur säkerhetssynpunkt.
- Använd inte ett skadat skåp. Rådfråga kundtjänst om du undrar över något.

- Elsäkerheten för skåpet garanteras endast om jordningssystemet i huset uppfyller de krav som gäller.
- Det är farligt att utsätta produkten för regn, snö, sol och vind med tanke på elsäkerheten.
- Kontakta auktoriserad personal om det uppstår skada på strömkabeln eller annat, så att du inte utsätts för fara.
- Koppla aldrig in skåpet i vägguttaget under installationen. Det ökar risken för allvarlig skada eller dödsfall.
- Skåpet är endast avsett för förvaring av mat. Det får inte användas för något annat ändamål.
- Typskylt med de tekniska specifikationerna för produkten är placerad på den inre vänstra delen av skåpet.
- Anslut inte skåpet till ett elektroniskt energisparsystem, det kan förstöra produkten.
- Om skåpet har ett blått ljus ska du inte titta på det blåa ljuset genom optiska enheter.
- Om strömmen kopplas från skåpet ska du vänta minst 5 minuter innan strömmen återansluts.
- Om skåpet byter ägare ska produktens bruksanvisning följa med skåpet till nästa ägare.
- Om skåpet flyttas ska du se till att strömsladden inte skadas. Strömsladden får inte vridas, det kan orsaka brand. Placera inte tunga föremål på strömsladden. Vidrör inte i eluttaget med våta händer när skåpet ska kopplas in



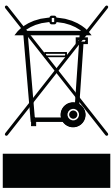
- Anslut inte skåpet till ett eluttag som sitter löst.
- Skvätt inte vatten direkt på eluttaget eller inre delar på skåpet.
- Spreja inte lättantändliga material, t.ex. propangas, nära skåpet, det kan orsaka brand eller explosion.
- Placera inte vätskefyllda föremål ovanpå skåpet, det kan orsaka elstötar eller brand.
- Fyll inte skåpet med för mycket mat. Om du fyller skåpet för fullt kan mat ramla ut när dörren öppnas vilket kan orsaka skador på person eller frysskåp. Placera inte föremål ovanpå skåpet, de kan falla ner när skåpsdörren öppnas eller stängs.
- Material som kräver vissa temperaturförhållanden, t.ex. vaccin, temperaturkänsliga mediciner, forskningsmaterial, ska inte förvaras i det här skåpet.
- Om frysskåpet inte används under en längre tid ska det kopplas från strömkällan. En eventuell defekt i strömkabeln kan orsaka brand.
- Översidan av elkontakten ska rengöras regelbundet, annars kan den orsaka brand.

- Skåpet kan röra på sig om de justerbara fötterna inte är ordentligt positionerade på golvet. Med de justerbara fötterna kan du se till att skåpet är ordentligt placerat på golvet.
- Om skåpet har ett dörrhandtag ska du inte dra i det när du flyttar produkten, det kan göra att handtaget går sönder.

Barnsäkerhet

- Om dörren har ett lås ska nyckeln hållas borta från barn.
- Små barn bör övervakas så att de inte leker med enheten.

I enlighet med WEEE-direktivet för hantering av avfallsprodukter:



Den här produkten gäller under EU WEEE-direktivet (2012/19/EU). Den här produkten är försedd med en klassificeringssymbol för avfallshantering av elektriskt och elektroniskt material (WEEE).

Denna produkt är tillverkad med delar av hög kvalitet samt material som kan återanvändas och återvinnas. Produkten får inte slängas i hushållssoporna eller i annat avfall vid livsslut. Ta den till en återvinningsstation för elektrisk och elektronisk utrustning. Kontakta din kommun för mer information om närmaste återvinningsstation.

I enlighet med RoHS-direktivet:

Produkten du har köpt gäller under EU RoHS-direktivet (2011/65/EU). Den innehåller inga av de farliga eller förbjudna material som anges i direktiven.

Förpackning

Produktens förpackningsmaterial tillverkas av återvinningsbara material i enlighet med våra nationella miljöregler. Kassera inte förpackningsmaterial tillsammans med hushållsavfall eller annat avfall. Ta med dem till ett samlingsställe för förpackningsmaterial som anges av de lokala myndigheterna.

HCA-Varning

Om din produkt är utrustad med ett kylsystem som innehåller R600a:

Den här gasen är lättantändlig. Var därför noggrann så att du inte skadar kylsystemet och rören under användning och transport. Om det skulle uppstå någon skada skall produkten hållas borta från potentiella eldkällor som kan göra att produkten fattar eld och du ska ventilerera rummet där enheten är placerad.

Du kan se gasen som används i produkten på typskylten som är placerad på den inre vänstra delen av skåpet.

Elda aldrig upp produkten.

Saker att göra för att spara energi

- Låt inte dörrarna till skåpet stå öppna under en längre tid.
- Placera inte varm mat eller varma drycker i skåpet.
- Installera inte skåpet i direkt solljus eller nära värmeavsöndrande enheter såsom ugn, diskmaskin eller element.
- Observera att mat ska förvaras i tillslutna behållare.
- Maximal mängd mat kan placeras i skåpets frysack när lådorna är borttagna. Deklarerat energiförbrukningsvärde för frysskåpet fastställdes när frysackets hylla eller låda hade tagits bort och under påfyllning av maximal mängd mat.

3 Installation

⚠ Kom ihåg att tillverkaren inte skall hållas ansvarig om användaren underlåter att observera något i den här bruksanvisningen.

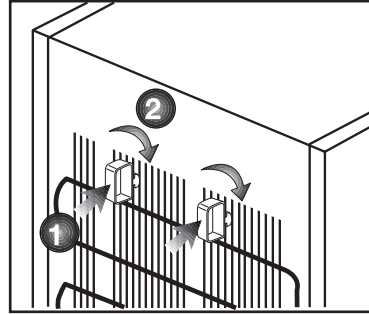
Saker att tänka på vid transport av kylskåpet

1. Kylskåpet måste vara tomt och rent före transport.
 2. Hyllor, tillbehör, grönsakslåda etc. i kylskåpet måste spännas fast ordentligt med tejp före ompaketering.
 3. Förpackningen måste fästas ihop med tjock tejp och starka rep och de transportregler som anges på förpackningen måste följas.
 4. Om skåpet legat ned under transport skall det stå upprätt i minst två timmar innan strömmen slås på. Glöm inte...
Varje återvunnet material är en ovärderlig källa för naturen och för våra nationella resurser.
- Om du vill bidra till återvinningen av förpackningsmaterial kan du hämta ytterligare information från våra miljöorgan eller lokala myndigheter.

Innan du använder kylskåpet

Kontrollera följande innan du startar kylskåpet:

1. Är kylskåpets insida torr och kan luften cirkulera fritt bakom det?
2. Du kan installera de två plastklämmorna så som visas på bilden. Plastklämmorna ger rätt avstånd mellan kylskåpet och väggen för att tillåta luften att cirkulera. (Bilden



som visas är bara ett exempel och överensstämmer inte exakt med din produkt.)

3. Rengör kylskåpets insida enligt rekommendationerna i avsnittet "Underhåll och rengöring".
4. Koppla in kylskåpet i vägguttaget. När kylskåpsdörren öppnas kommer den invändiga belysningen att tändas.
5. Du kommer att höra ett bullrande ljud när kompressorn startar. Vätska och gas inne i produkten kan också ge upphov till ljud, även om kompressorn inte körs och detta är helt normalt.
6. De främre kanterna på kylskåpet kan kännas varma. Detta är normalt. De här områdena är utformade för att bli varma och därmed undvika kondens

Elektrisk anslutning

Anslut produkten till ett jordat uttag som skyddas av en säkring med lämplig kapacitet.

Viktigt:

- Anslutningen måste ske i enlighet med nationell lagstiftning.
- Strömkabelns kontakt måste vara lätt att komma åt efter installationen.

- Den angivna spänningen måste överensstämma med strömkällans spänning.
 - Förlängningskablar och grenkontakter får inte användas för anslutningen.
- ⚠ En skadad strömkabel måste bytas av en behörig elektriker.
- ⚠ Produkten får inte användas innan den reparerats! Det finns risk för kortslutning!

Kassering av förpackningen

Förpackningsmaterial kan vara farligt för barn. Förvara förpackningsmaterialen utom räckhåll för barn eller kassera dem i enlighet med gällande avfallsregler. Kassera dem inte med hushållsavfallet. Förpackningsmaterialet för ditt kylskåp produceras av återvinningsbara material.

Kassering av ditt gamla kylskåp

Kassera ditt gamla kylskåp utan att skada miljön.

- Du kan kontakta en auktoriserad återförsäljare eller ett återvinningscenter angående avyttring av ditt kylskåp.

Innan du kasserar kylskåpet, dra ur strömkontakten och, om det finns några lås på dörren, göra dem obrukbara för att förhindra att barn skadar sig.

Placering och installation

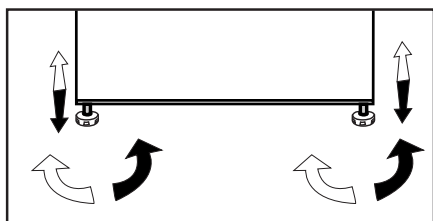
⚠ Om entrén till rummet där kylskåpet skall installeras är inte bred nog för att kylskåpet skall kunna passera skall du ringa till auktoriserad fackman så att de avlägsnar dörrarna på kylskåpet och tar in det i sidled genom dörren.

1. Installera kylskåpet på en plats där det är lättåtkomligt.
2. Håll kylskåpet borta från värmekällor, fuktiga platser och direkt solljus.
3. Det måste finnas tillräcklig ventilation runt kylskåpet för att uppnå effektiv användning. Om kylskåpet placeras i en hållighet i väggen måste det vara ett avstånd på minst 5 cm till taket och 5 cm till väggen.
4. Placera kylskåpet på en jämn och plan golvyta för att förhindra lutningar.

Justera skåpets fötter

Om kylskåpet står på ett ojämnt underlag;

Du kan justerera kylskåpet genom att vrida fötterna såsom illustreras på bilden. Hörnet där fötterna finns sänks när du vrider i den svarta pilens riktning och höjs när du vrider i motsatt riktning. Det är lämpligt att be om hjälp när du gör detta för att göra det enklare.



Ändra dörröppningsriktning

Dörröppningsriktningen på kylskåpet kan ändras beroende på den plats där du använder den. Om detta är nödvändigt ska du kontakta närmaste auktoriserade service.

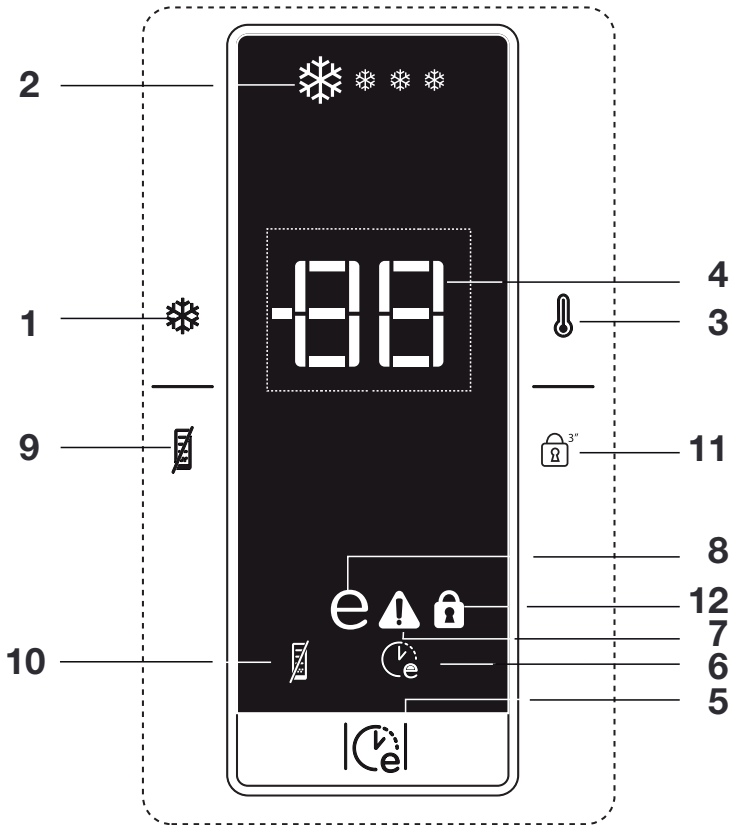
Varning för öppen dörr

En ljudsignal hörs när kylens eller frysens dörr står öppen under en viss tidsperiod. Den här ljudsignalen tystnar när någon knapp på indikatorn trycks in eller när dörren stängs.

4 Förberedelse

- Skåpet skall installeras minst 30 cm från värmekällor, såsom spis, ugn och centralvärme och minst 5 cm från elektriska ugnar och får inte placeras i direkt solljus.
- Den omgivande temperaturen i rummet där du installerar skåpet skall vara minst 10°C. Användning i kallare miljöer rekommenderas inte och kan minska effektiviteten.
- Se till att skåpet är ordentligt rengjort invändigt.
- Vid användning av skåp för första gången skall du observera följande anvisningar under de första sex timmarna.
- Dörren får inte öppnas för ofta.
- Det måste köras tomt utan mat.

5 Använda frysskåpet



Indikatorpanel

1. Snabbfrysningssfunktion

Snabbfrysningssindikatorn slås på när snabbfrysningssfunktionen är på. Tryck på snabbfrysningssknappen igen för att avbryta funktionen. Snabbfrysningssindikatorn slås av och normala inställningar återupptas. Snabbfrysningssfunktionen avbryts automatiskt 34 timmar senare om du inte avbryter manuellt. Om du vill frysa stora mängder färsk mat trycker du på snabbfrysningssknappen innan du

placerar maten i skåpet. Om du trycker på snabbfrysningssknappen upprepade gånger med korta mellanrum aktiveras det elektroniska kretsskyddet och kompressorn startar inte direkt.

2. Snabbfrysningssindikator

Den här ikonen blinkar när snabbfrysningssfunktionen är aktiv.

3. Snabbfrysningstillning

Tryck på den här knappen för att ställa in temperaturen för frysfacket till -18, -20, -22 respektive -24.

4. Frysfackets temperatur inställnings indikator

Indikerar temperaturen för frysfacket.

5. Eco-Fuzzy (lägre energiförbrukning)

Tryck på knappen för att aktivera funktionen. Kylen börjar arbeta i det mest ekonomiska läget om dörren inte öppnas och ingen knapp trycks in.

6. Indikatorn Eco-Fuzzy (lägre energiförbrukning)

Ikonen tänds när funktionen funktionen är aktiv.

7. Indikator för hög temperatur/fel

Den här lampan tänds under hög temperatur och vid fel.

8. Indikatorn för ekonomisk användning

Indikatorn för ekonomisk användning slås på när frysen är inställt på -18°C.

9. Energisparfunktion

När du trycker på den här knappen tänds ikonen för energisparläge och energisparfunktionen aktiveras. I energisparläget släcks alla ikoner på displayen utom energisparikonen. När energisparfunktionen är aktiverad kommer energisparfunktionen att stängas och ikonerna på displayen återgår till normalläge. Om du trycker på den här knappen igen släcks energisparikonen och energisparfunktionen blir inte aktiv.

10. Energispar funktions indikator

Den här ikonen tänds när energisparfunktionen har valts

11. Knapplås

Tryck på symbolen i 3 sekunder. Ikonen tänds och knapplåsläget aktiveras. Knapparna fungerar inte om knapplåsläget är aktivt.

För att återgå till normalläge, tryck på symbolen i 3 sekunder

12. Indikator för knapplås

Den här ikonen tänds när knapplåsläget aktiveras.

Isbehållare

Vrid ratten 90 grader moturs.

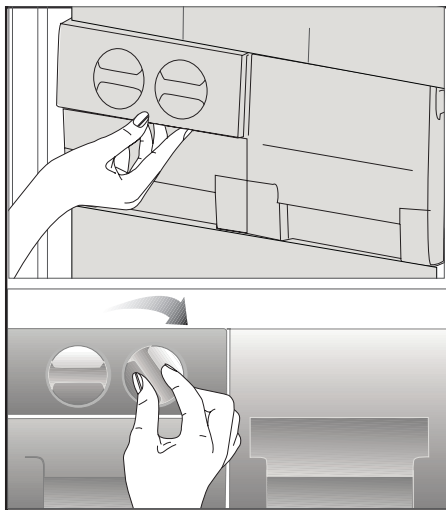
Iskuberna i behållarna faller ned i islagringsbehållaren nedan. När vattnet fryst till is.

Du kan ta ut isbehållaren och servera iskuberna.

Om du vill kan du förvara iskuberna i ett isfack.

Isfack

Isfacket är endast avsett för att samla iskuber. Håll inte i vatten i det. Då kan det gå sönder.




Frysacksjustering	Förklaringar
-18°C	Det här är den normala rekommenderade inställningen.
-20,-22 eller -24°C	Dessa inställningar rekommenderas när den omgivande temperaturen överskrider 30°C.
Snabbfrysning	Används när du vill frysa in mat på kort tid. Kylskåpet återgår till föregående läge när processen är över.
-18°C eller kallare	När du vill frysa ned maten snabbt. Vi rekommenderar att du aktiverar snabbfrysningfunktionen 4-8 timmar innan du placerar maten där.

Infrysning av färsk mat

- Det är lämpligt att slå in mat eller täcka över den före placering i frysskåpet.
 - Varm mat måste kylas ned till rumstemperatur innan den placeras i frysskåpet.
 - Maten som ska frysas in ska vara färsk och ha hög kvalitet.
 - Mat måste förpackas så att det inte utsätts för luft för att förhindra att den torkar även om den ska användas snart.
 - Material som används för förpackning skall vara slitstarkt och tåligt mot kyla, fukt, lukt, olja och det måste stänga ute luft.
 - Frys inte in matvaror som tinats.
 - Observera följande instruktioner för att uppnå bästa resultat.
1. Frys inte in för stora mängder på en gång. Matens kvalitet bevaras bäst om den blir genomfrost så snabbt som möjligt.
 2. Om varm mat placeras i frysen kommer kylaggregatet att arbeta oavbrutet tills maten är genomfrost.

3. Var extra noga med att inte blanda redan frusen mat med färsk mat.

Rekommendationer för bevarande av fryst mat

- Förpackad kommersiellt fryst mat ska lagras i enlighet med instruktionerna från tillverkaren av fryst mat för ett  (4-stjärnigt) frysack för mat.
- För att säkerställa att hög kvalitet uppnås av tillverkaren för fryst mat och detaljisten som har sålt maten ska följande beaktas:
 1. Placera förpackningarna i frysen så snabbt som möjligt efter inköpet.
 2. Se till att innehåller är märkt med innehåll och datum.
 3. Överskrid inte "Bäst före"-datum på förpackningen.

Avfrostning

Frysen avfrostas automatiskt.

Djupfrysning information

TSE-normen kräver (enligt vissa måttförhållanden) att frysskåpet skall frysa 4,5 kg mat vid omgivande temperatur på 32°C till -18°C eller lägre inom 24 timmar för varje 100-liters frysvolym.

Det går endast att förvara mat under längre tid i temperaturer på -18°C eller lägre.

Du kan bevara färskheten för mat i flera månader (vid -18°C eller lägre temperaturer vid djupfrysning).

VARNING! ⚠

- Mat måste förpackas så att det inte utsätts för luft för att förhindra att den torkar även om den ska användas snart.

Material som används för förpackning skall vara slitstarkt och tåligt mot kyla, fukt, lukt, olja och syror.

Mat bör inte tillåtas att komma i kontakt med tidigare fryst mat för att förhindra delvis tining.

Frys inte in redan tinade matvaror.

6 Underhåll och rengöring

Använd aldrig bensin, bensen eller liknande ämnen för rengöring.

Vi rekommenderar att du kopplar ur utrustningen före rengöring.

Använd aldrig vassa instrument eller slipande medel, tvål, rengöringsmedel, tvättmedel eller polish för rengöring.

Använd ljummet vatten för rengöring och torka det torrt.

Använd en fuktig trasa urvriden i en lösning av en tesked bikarbonatsoda till en halv liter vatten, torka ur interiören och torka sedan torrt.

Se till att inget vatten tränger in i lampkåpan och i andra elektriska tillbehör.

Om enheten inte kommer att användas under en längre tid, stäng då av den, plocka ur all mat, rengör den och lämna dörren på glänt.

Kontrollera dörrtätningen regelbundet så att den är ren och fri från matrester.

För att ta bort ett dörrfack tar du först ur allt innehåll och trycker sedan enkelt upp det från sitt fäste.

Skydd av plastytor

Förvara inte rinnande olja eller mat som har tillagats i olja utan att vara tillslutna i skåpet, eftersom det kan skada skåpets plastytor. Om du spiller olja på plasten, rengör och skölj ytan direkt med varmvatten.

7 Rekommenderade lösningar på problem

Titta igenom listan innan du tillkallar service. Det kan spara både tid och pengar. Den här listan inkluderar vanliga frågor som inte uppstår till följd av defekter i tillverkningen eller materialanvändningen. Vissa av funktionerna som beskrivs här kanske inte finns på din produkt.

Skåpet fungerar inte

- Är skåpet korrekt inkopplat? Sätt i vägguttaget.
- Har säkringen som är ansluten till gått? Kontrollera säkringen.

Kondens på skåpets sidoväggar

- Mycket kalla omgivande förhållanden. Dörren öppnas och stängs ofta. Hög luftfuktighet i den omgivande luften. Lagring av mat med vätska i öppna behållare. Dörren har lämnats öppen. Vrid termostaten till ett kallare läge.
- Minska tiden som dörren lämnas öppen eller öppna inte så ofta.
- Täck över mat som lagras i öppna behållare med ett lämpligt material.
- Torka av kondens med en torr trasa och kontrollera om den återkommer.

Kompressorn går inte

- Det termiska skyddet i kompressorn kommer att lösas ut vid plötsliga strömavbrott då skåpets tryck i kylsystemet inte har balanserats. Ditt skåp startar efter omkring 6 minuter.
- Frysaren är i avfrostningsläge. Det här är normalt för en helautomatiskt avfrostande kyl. Avfrostningscykeln inträffar regelbundet.
- Skåpet är inte inkopplat i strömkällan. Kontrollera att kontakten sitter ordentligt i uttaget.
- Är temperaturinställningen korrekt?
- Enheten är strömlös.

Skåpet går kontinuerligt.

- Din nya produkt kan vara större än det gamla. Stora skåp arbetar under en längre tidsperiod.
- Den omgivande rumstemperaturen kan vara hög. Detta är helt normalt.
- Skåpet kan ha varit inkopplat nyligen eller ha fyllts på med mat. Det kan ta flera timmar innan skåpet har kylts ned helt.
- Stora mängder mat kanske har placerats i skåpet nyligen. Varm mat gör att skåpet arbetar längre för att uppnå önskad temperatur.
- Dörren kanske har öppnats ofta eller lämnats öppen under en längre tid. Den varma luften som har kommit in i skåpet gör att kylskåpet arbetar under längre perioder. Öppna inte dörarna så ofta.
- Frysens dörr kanske har lämnats öppen. Kontrollera om dörren är ordentligt stängd.
- Skåpet är inställt på en mycket kall nivå. Justera temperaturen till en högre nivå tills temperaturen är enligt önskemål.
- Dörrens tätning kan vara sliten, smutsig eller trasig. Rengör eller byt tätningen. Skadade tätningar kan göra att skåpet körs under en längre tid för att bibehålla den aktuella temperaturen.

Frystemperaturen är mycket låg när kyltemperaturen är normal.

- Frysens temperatur är inställd på en mycket kall nivå. Justera frystemperaturen till en högre nivå och kontrollera.

Temperaturen i frysen är mycket hög.

- Temperaturen kanske är inställd på en mycket hög temperatur. Sänk temperaturen tills den ligger på acceptabel nivå.
- Dörren kanske har öppnats ofta eller lämnats öppen under en längre tid.
- Dörren kan ha lämnats öppen; stäng dörren direkt.
- Stora mängder mat kanske har placerats i skåpet nyligen. Vänta tills frysen uppnår önskad temperatur.
- Skåpet kanske nyligen har varit urkopplat. Nedkylningen kan ta tid.

Skåpet låter när det går.

- Egenskaperna kan ändras enligt den omgivande temperaturen. Detta är normalt och inte något fel.

Vibrationer eller felbalans.
<ul style="list-style-type: none"> • Golvet är ojämnt eller svagt. Säkerställ att golvet är rakt, kraftigt och att det klarar tyngden från kylskåpet. • Ljudet kan orsakas av saker som ligger ovanpå kylan. Föremål på kylskåpet ska tas bort.
Det förekommer ljud från skåpet som låter som dropp eller sprutning.
<ul style="list-style-type: none"> • Ljud från gasmedia kan höras från skåpet. Detta är normalt och inte något fel.
Det förekommer ljud som låter som vind.
<ul style="list-style-type: none"> • Fläktar används för att kyla ned skåpet. Detta är normalt och inte något fel.
Kondens på innerväggarna .
<ul style="list-style-type: none"> • Varmt och fuktigt väder ökar isbildning och kondens. Detta är normalt och inte något fel. • Dörrarna kan ha lämnats öppna; se till att stänga dörrarna ordentligt. • Dörren kanske har öppnats ofta eller lämnats öppen under en längre tid.
Fukt bildas på skåpets utsida eller mellan dörrarna.
<ul style="list-style-type: none"> • Det kan finnas fukt i luften; detta är normalt vid fuktig väderlek. När fuktnivån är lägre försvinner kondensen.
Dålig lukt inne i kylan.
<ul style="list-style-type: none"> • Skåpets insida måste rengöras. Rengör insidan med en svamp och varmt vatten. • Vissa behållare eller förpackningsmaterial kan orsaka lukt. Använd en annan behållare eller olika förpackningsmaterial.
Dörren stängs inte.
<ul style="list-style-type: none"> • De kan vara finnas mat i vägen. Byt ut förpackningarna som ligger ivägen för dörren. • Skåpet står inte helt rakt på golvet och svajar lätt när det förflyttas. Justera skåpet. • Golvet är inte helt plant eller tillräckligt starkt. Säkerställ att golvet är rakt, kraftigt och att det klarar tyngden från kylskåpet.
Grönsaker fastnar.
<ul style="list-style-type: none"> • Maten kanske vidrör taket i lådan. Sortera om maten i facket.



service

- Vi har service i hela landet
- Gå in på www.cylinda.se eller
- Ring 0771-25 25 00 (endast lokaltaxa)

uppge

- Maskintyp
- Problembeskrivning
- Serienummer
- Namn och adress
- Inköpsdatum
- Ditt telefonnummer

Våra tekniker är specialutbildade på Cylindaprodukter och vi använder bara originalreservdelar.

Elektroskandia Sverige AB, Cylinda, 191 83 Sollentuna

Cylinda
år efter år
57 3102 0000 / AD