**Li-Ion:**

Läs og overhold henvisningerne i afsnit „Transport“, side 64.

Ret til ændringer forbeholdes.

## Svenska

### Säkerhetsanvisningar

#### Allmänna säkerhetsanvisningar för elverktyg

**⚠ VARNING** Läs noga igenom alla säkerhetsanvisningar och instruktioner. Fel som uppstår till följd av att säkerhetsanvisningarna och instruktionerna inte följts kan orsaka elstöt, brand och/eller allvarliga personskador.

#### Förvara alla varningar och anvisningar för framtida bruk.

Nedan använt begrepp "Elverktyg" hänför sig till nätdrivna elverktyg (med nätsladd) och till batteridrivna elverktyg (sladdlösa).

#### Arbetsplats säkerhet

- ▶ **Håll arbetsplatsen ren och välbelyst.** Oordning på arbetsplatsen och dåligt belyst arbetsområde kan leda till olyckor.
- ▶ **Använd inte elverktyget i explosionsfarlig omgivning med brännbara vätskor, gaser eller damm.** Elverktygen alstrar gnistor som kan antända dammet eller gaserna.
- ▶ **Håll under arbetet med elverktyget barn och obehöriga personer på betryggande avstånd.** Om du störs av obehöriga personer kan du förlora kontrollen över elverktyget.

#### Elektrisk säkerhet

- ▶ **Elverktygets stickpropp måste passa till vägguttaget. Stickproppen får absolut inte förändras. Använd inte adapterkontakter tillsammans med skyddsjordade elverktyg.** Oförändrade stickproppar och passande vägguttag reducerar risken för elstöt.
- ▶ **Undvik kroppskontakt med jordade ytor som t. ex. rör, värmeelement, spisar och kylskåp.** Det finns en större risk för elstöt om din kropp är jordad.
- ▶ **Skydda elverktyget mot regn och väta.** Tränger vatten in i ett elverktyg ökar risken för elstöt.
- ▶ **Missbruka inte nätsladden och använd den inte för att bära eller hänga upp elverktyget och inte heller för att dra stickproppen ur vägguttaget. Håll nätsladden på avstånd från värme, olja, skarpa kanter och rörliga maskindelar.** Skadade eller tilltrasslade ledningar ökar risken för elstöt.
- ▶ **När du arbetar med ett elverktyg utomhus använd endast förlängningssladdar som är avsedda för utom-**

**husbruk.** Om en lämplig förlängningssladd för utomhusbruk används minskar risken för elstöt.

- ▶ **Använd ett felströmsskydd om det inte är möjligt att undvika elverktygets användning i fuktig miljö.** Felströmsskyddet minskar risken för elstöt.

#### Personssäkerhet

- ▶ **Var uppmärksam, kontrollera vad du gör och använd elverktyget med förnuft. Använd inte elverktyg när du är trött eller om du är påverkad av droger, alkohol eller mediciner.** Under användning av elverktyg kan även en kort ouppmärksamhet leda till allvarliga kroppsskador.
- ▶ **Bär alltid personlig skyddsutrustning och skyddsglasögon.** Användning av personlig skyddsutrustning som t. ex. dammfiltermask, halkfria säkerhetsskor, skyddshjälm och hörselskydd reducerar alltefter elverktygets typ och användning risken för kroppsskada.
- ▶ **Undvik oavsiktlig igångsättning. Kontrollera att elverktyget är frånkopplat innan du ansluter stickproppen till vägguttaget och/eller ansluter/tar bort batteriet, tar upp eller bär elverktyget.** Om du bär elverktyget med fingret på strömställaren eller ansluter påkopplat elverktyg till nätströmmen kan olycka uppstå.
- ▶ **Ta bort alla inställningsverktyg och skruvnycklar innan du kopplar på elverktyget.** Ett verktyg eller en nyckel i en roterande komponent kan medföra kroppsskada.
- ▶ **Undvik onormala kroppsställningar. Se till att du står stadigt och håller balansen.** I detta fall kan du lättare kontrollera elverktyget i oväntade situationer.
- ▶ **Bär lämpliga arbetskläder. Bär inte löst hängande kläder eller smycken. Håll håret, kläderna och handskarna på avstånd från rörliga delar.** Löst hängande kläder, långt hår och smycken kan dras in av roterande delar.
- ▶ **När elverktyg används med dammsugnings- och uppsamlingsutrustning, se till att dessa är rätt monterade och används på korrekt sätt.** Användning av dammsugning minskar de risker damm orsakar.

#### Korrekt användning och hantering av elverktyg

- ▶ **Överbelasta inte elverktyget. Använd för aktuellt arbete avsett elverktyg.** Med ett lämpligt elverktyg kan du arbeta bättre och säkrare inom angivet effektområde.
- ▶ **Ett elverktyg med defekt strömställare får inte längre användas.** Ett elverktyg som inte kan kopplas in eller ur är farligt och måste repareras.
- ▶ **Dra stickproppen ur vägguttaget och/eller ta bort batteriet innan inställningar utförs, tillbehörskomponenter byts ut eller elverktyget lagras.** Denna skyddsåtgärd förhindrar oavsiktlig inkoppling av elverktyget.
- ▶ **Förvara elverktygen oåtkomliga för barn. Låt elverktyget inte användas av personer som inte är förtrogna med dess användning eller inte läst denna anvisning.** Elverktygen är farliga om de används av oerfarna personer.
- ▶ **Sköt elverktyget omsorgsfullt. Kontrollera att rörliga komponenter fungerar felfritt och inte kärvar, att komponenter inte brustit eller skadats; orsaker som kan leda till att elverktygets funktioner påverkas menligt.**

## 66 | Svenska

**Låt skadade delar repareras innan elverktyget tas i bruk.** Många olyckor orsakas av dåligt skötta elverktyg.

- ▶ **Håll skärverktygen skarpa och rena.** Omsorgsfullt skötta skärverktyg med skarpa egg kommer inte så lätt i kläm och går lättare att styra.
- ▶ **Använd elverktyget, tillbehör, insatsverktyg osv. enligt dessa anvisningar. Ta hänsyn till arbetsvillkoren och arbetsmomenten.** Om elverktyget används på ett sätt som det inte är avsett för kan farliga situationer uppstå.

#### Omsorgsfull hantering och användning av sladdlösa elverktyg

- ▶ **Ladda batterierna endast i de laddare som tillverkaren rekommenderat.** Om en laddare som är avsedd för en viss typ av batterier används för andra batterityper finns risk för brand.
- ▶ **Använd endast batterier som är avsedda för aktuell elverktyg.** Används andra batterier finns risk för kroppsskada och brand.
- ▶ **Håll gem, mynt, nycklar, spikar, skruvar och andra små metallföremål på avstånd från reservbatterier för att undvika en bygling av kontakterna.** En kortslutning av batteriets kontakter kan leda till brännskador eller brand.
- ▶ **Om batteriet används på fel sätt finns risk för att vätska rinner ur batteriet. Undvik kontakt med vätskan. Vid oavsiktlig kontakt spola med vatten. Om vätska kommer i kontakt med ögonen uppsök dessutom läkare.** Batterivätskan kan medföra hudirritation och brännskada.

#### Service

- ▶ **Låt endast kvalificerad fackpersonal reparera elverktyget och endast med originalreservdelar.** Detta garanterar att elverktygets säkerhet upprätthålls.

#### Säkerhetsanvisningar för hammare

- ▶ **Bär hörselskydd.** Risk finns för att buller leder till hörsel-skada.
- ▶ **Använd elverktyget med medlevererade stödhandtag.** Risk finns för personskada om du förlorar kontrollen över elverktyget.
- ▶ **Håll i elverktyget endast vid de isolerade greppytorna när arbeten utförs på ställen där insatsverktyget eller skruven kan skada dolda elledningar.** Kontakt med en spänningsförande ledning kan sätta elverktygets metallde-lar under spänning och leda till elstöt.
- ▶ **Använd lämpliga detektorer för lokalisering av dolda försörjningsledningar eller konsultera lokalt distributionsföretag.** Kontakt med elledningar kan förorsaka brand och elstöt. En skadad gasledning kan leda till explosion. Borrning i vattenledning kan förorsaka sakskadior.
- ▶ **Håll i elverktyget med båda händerna under arbetet och se till att du står stadigt.** Elverktyget kan styras säk-rare med två händer.
- ▶ **Säkra arbetsstycket.** Ett arbetsstycke som är fastspänt i en uppspänningsanordning eller ett skruvstycke hålls säk-rare än med handen.

- ▶ **Vänta tills elverktyget stannat helt innan du lägger bort det.** Insatsverktyget kan haka upp sig och leda till att du kan förlora kontrollen över elverktyget.

- ▶ **Öppna inte batteriet.** Detta kan leda till kortslutning.



**Skydda batteriet mot hög värme som t. ex. längre solbe-strålning, eld, vatten och fukt.** Explosionsrisk föreligger.

- ▶ **Iskadat eller felanvänt batteri kan ångor uppstå. Tillför friskluft och uppsök läkare vid åkomor.** Ångorna kan leda till irritation i andningsvägarna.

- ▶ **Använd batteriet endast med Bosch elverktyget.** Detta skyddar batteriet mot farlig överbelastning.

## Produkt- och kapacitetsbeskrivning



**Läs noga igenom alla säkerhetsanvisningar och instruktioner.** Fel som uppstår till följd av att säkerhetsanvisningarna och instruktionerna inte följts kan orsaka elstöt, brand och/eller allvarliga personskador.

Fäll upp sidan med illustration av elverktyget och håll sidan uppfälld när du läser bruksanvisningen.

#### Ändamålsenlig användning

Elverktyget är avsett för slagborrning i betong, tegel och sten. Det är även lämpligt för borrning utan slag i trä, metall, kera-mik och plast. Elverktyg med elektronisk reglering och höger-/vänstergång är även lämpliga för skruvdragning.

#### Illustrerade komponenter

Numreringen av komponenterna hänvisar till illustration av elverktyget på grafiksida.

- 1 Djupanslag
- 2 Verktygsfäste SDS-plus
- 3 Dammskyddskåpa
- 4 Spärrhylsa
- 5 Vibrationsdämpning
- 6 Handgrepp (isolerad greppyta)
- 7 Riktningsskopplare
- 8 Strömställare Till/Från
- 9 Omkopplare "Borrning/slagborrning"
- 10 Knapp för djupinställning
- 11 Vingskruv för stödhandtagsjustering
- 12 Batteri\*
- 13 Batteriets upplåsningsknapp
- 14 Temperaturövervakningens indikering
- 15 Indikering av batteriets laddningstillstånd
- 16 Knapp för indikering av laddtillstånd
- 17 Stödhandtag (isolerad greppyta)
- 18 Låsskruv för nyckelchucken\*
- 19 Kuggkranschuck\*
- 20 SDS-plus skaft för borrchuck\*
- 21 Utsugningsöppning Sugfix\*
- 22 Klämskruv för Sugfix\*
- 23 Djupanslag för Sugfix\*

- 24 Teleskoprör för Sugfix\*
- 25 Vingskruv för Sugfix\*
- 26 Styrrör för Sugfix\*
- 27 Universalhållare med SDS-plus skaft\*

\*I bruksanvisningen avbildat och beskrivet tillbehör ingår inte i standardleveransen. I vårt tillbehörsprogram beskrivs allt tillbehör som finns.

### Tekniska data

Borrhammare	GBH 36 V-Li Compact	
Produktnummer	3 611 J03 R..	
Varvtalsreglering	●	
Höger-/vänstergång	●	
Märkspänning	V=	36
Upptagen märkeffekt	W	430
Avgiven effekt	W	320
Slagtal	min <sup>-1</sup>	0 - 4850
Enkelslagstyrka enligt EPTA-Procedure 05/2009	J	1,8
Varvtal	min <sup>-1</sup>	0 - 1500
Verktygsfäste	SDS-plus	
Spindelhalsens diameter	mm	48
Borrdiameter max.:		
- Betong	mm	18
- Stål	mm	13
- Trä	mm	30
max. Diameter skruv	mm	6
Vikt enligt EPTA-Procedure 01/2003	kg	2,9

### Buller-/vibrationsdata

Mätvärdena för ljudnivån anges enligt EN 60745.

Maskinens A-vägda ljudnivå uppnår i typiska fall: Ljudtrycksnivå 91 dB(A); ljudeffektnivå 102 dB(A). Onoggrannhet K = 3 dB.

#### Använd hörselskydd!

Totala vibrationsemissionsvärden  $a_h$  (vektorsumma ur tre riktningar) och onoggrannhet K framtaget enligt EN 60745: slagborrning i betong:  $a_h = 16 \text{ m/s}^2$ ,  $K = 1,9 \text{ m/s}^2$ , borring i metall:  $a_h < 2,5 \text{ m/s}^2$ ,  $K = 1,5 \text{ m/s}^2$ , skruvdragning:  $a_h < 2,5 \text{ m/s}^2$ ,  $K = 1,5 \text{ m/s}^2$ .

Mätningen av den vibrationsnivå som anges i denna anvisning har utförts enligt en mätmetod som är standardiserad i EN 60745 och kan användas vid jämförelse av olika elverktyg. Mätmetoden är även lämplig för preliminär bedömning av vibrationsbelastningen.

Den angivna vibrationsnivån representerar den huvudsakliga användningen av elverktyget. Om däremot elverktyget används för andra ändamål och med andra insatsverktyg eller inte underhållits ordentligt kan vibrationsnivån avvika. Härvid kan vibrationsbelastningen under arbetsperioden öka betydligt.

För en exakt bedömning av vibrationsbelastningen bör även de tider beaktas när elverktyget är fränkopplat eller är igång, men inte används. Detta reducerar tydligt vibrationsbelast-

ningen för den totala arbetsperioden.

Bestäm extra säkerhetsåtgärder för att skydda operatören mot vibrationernas inverkan t. ex.: underhåll av elverktyget och insatsverktygen, att hålla händerna varma, organisation av arbetsförloppen.

### Försäkran om överensstämmelse

Vi försäkrar härmed under exklusivt ansvar att denna produkt som beskrivs i "Tekniska data" överensstämmer med följande normer och normativa dokument: EN 60745 enligt bestämmelserna i direktiven 2011/65/EU, 2004/108/EG, 2006/42/EG.

Teknisk tillverkningsdokumentation (2006/42/EG) fås från: Robert Bosch GmbH, PT/ETM9, D-70745 Leinfelden-Echterdingen

Dr. Egbert Schneider      Helmut Heinzelmann  
Senior Vice President      Head of Product Certification  
Engineering                      PT/ETM9

*ppa. [Signature]*      i.V. *[Signature]*

Robert Bosch GmbH, Power Tools Division  
D-70745 Leinfelden-Echterdingen  
Leinfelden, 15.03.2013

### Montage

#### Batteriets laddning

► **Använd endast de laddare som anges på tillbehörssidan.** Endast denna typ av laddare är anpassad till det litium-jonbatteri som används i elverktyget.

**Anvisning:** Batteriet levereras ofullständigt uppladdat. För full effekt ska batteriet före första användningen laddas upp i laddaren.

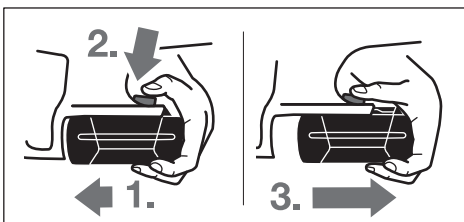
Litiumjonbatteriet kan när som helst laddas upp eftersom detta inte påverkar livslängden. Batteriet skadas inte om laddning avbryts.

Litium-jonbatteriet är med "Electronic Cell Protection (ECP)" skyddad mot djupurladdning. Vid urladdat batteri kopplar skyddskopplingen från elverktyget: Insatsverktyget roterar inte längre.

► **Undvik att trycka på strömställaren Till/Från efter en automatisk fränkoppling av elverktyget.** Batteriet kan skadas.

#### Borttagning av batteri

Batteriet **12** är försedd med två låssteg som hindrar batteriet från att falla ut om dess upplåsningsknapp **13** oavsiktligt trycks. När batteriet är insatt i elverktyget hålls den med en fjäder i rätt läge.



Så här tas batterimodulen **12** ut:

- Tryck batterimodulen mot elverktygets fot (1.) och samtidigt på upplåsningsknappen **13** (2.).
- Dra ut batterimodulen ur elverktyget tills ett rött streck blir synligt (3.).
- Tryck en gång till på upplåsningsknappen **13** och dra fullständigt ut batterimodulen.

### Batteriets laddningsindikering

De tre gröna lysdioderna i batteriets display **15** visar batteriets laddningstillstånd **12**. Av säkerhetsskäl kan laddningstillståndet avrågas endast när elverktyget är frånkopplat.

- Tryck på knappen **16** för visning av laddningstillståndet (kan även utföras på borttagen batterimodul). Efter ca. 5 sekunder slocknar displayen för laddningstillstånd automatiskt.

Lysdiod	Kapacitet
Permanent ljus 3 gröna	≥2/3
Permanent ljus 2 gröna	≥1/3
Permanent ljus 1 grönt	< 1/3
Blinkljus 1 grönt	Reserv

Om ingen lysdiod tänds när knappen **16** trycks ned, är batteriet defekt och måste bytas ut.

Under laddning tänds batterimodulens tre gröna lysdioder i följd och slocknar efter en kort stund. Batterimodulen är fullständigt uppladdad när de tre gröna lysdioderna är permanent tända. Ungefär 5 minuter efter det batterimodulen är fullständigt uppladdad slocknar de tre gröna lysdioderna.

Batteriet är försedd med en NTC-temperaturövervakning som endast tillåter uppladdning inom ett temperaturområde mellan 0 °C och 45 °C. Härvid uppnår batteriet en lång brukstid.

### Stödhandtag

- Använd alltid elverktyget med stödhandtag **17**.

#### Sväng stödhandtaget (se bild A)

Stödhandtaget **17** kan valfritt svängas för att uppnå en säker och vilsam kroppsställning.

- Vrid vingskruven för stödhandtagets justering **11** moturs och sväng stödhandtaget **17** till önskat läge. Dra därefter fast vingskruven **11** medurs.

#### Inställning av borrdrup (se bild B)

Med djupanslaget **1** kan önskat borrdrup **X** ställas in.

- Tryck in knappen för djupanslagets inställning **10** och sätt in djupanslaget i stödhandtaget **17**.

Räfflingen på djupanslaget **1** måste vara riktad nedåt.

- Skjut in SDS-plus-insatsverktyget mot anslag i verktygsfästet SDS-plus **2**. SDS-plus-verktygets rörlighet kan i annat fall leda till fel inställning av borrdrupet.
- Dra ut djupanslaget så att avståndet mellan borrens spets och djupanslagets spets motsvarar önskat borrdrup **X**.

### Val av borrchuck och verktyg

För slagborrning behövs SDS-plus verktyg som kan sättas in i SDS-plus borrchucken.

För borrning utan slag i trä, metall, keramik och plast samt för skruvdragnin används verktyg utan SDS-plus (t.ex. borrar med cylindriskt skaft). Dessa verktyg kräver en snabbchuck eller en kuggkranschuck.

### Byte av kuggkranschuck

För arbete med verktyg utan SDS-plus (t.ex. borrar med cylindriskt skaft) måste en lämplig borrchuck monteras (kuggkrans- eller snabbchuck, tillbehör).

#### Montering av kuggkranschuck (se bild C)

- Skruva in SDS-plus skaftet **20** i en kuggkranschuck **19**. Lås kuggkranschucken **19** med säkringskruven **18**. **Observera att säkringskruven är vänstergängad.**

#### Så här sätts kuggkranschucken in (se bild D)

- Rengör universalhållarens insticksända och smörj lätt med fett.
- Skjut med vridningsrörelse in kuggkranschucken med universalhållaren i verktygsfästet tills den automatiskt läses.
- Kontrollera läsningen genom att dra i kuggkranschucken.

#### Så här tas kuggkranschucken bort

- Skjut låshylsan **4** bakåt och ta bort kuggkranschucken **19**.

### Verktygsbyte

Dammskyddsskåpan **3** hindrar in stor utsträckning borrdamm från att tränga in i verktygsfästet under användningen. Se till att inte dammskyddsskåpan **3** skadas vid monteringen av verktyget.

- Byt omedelbart ut en skadad dammskyddsskåpa. Låt en serviceverkstad utföra detta.

#### Insättning av SDS-plus verktyg (se bild E)

Med SDS-plus borrchucken kan insatsverktyget lätt och bekvämt bytas utan användning av extra verktyg.

- Rengör insatsverktygets insticksända och smörj lätt med fett.
- Placera insatsverktyget med en vridrörelse i verktyghållaren tills verktyget automatiskt läser.
- Kontrollera läsningen genom att dra i verktyget.

SDS-plus insatsverktyget är enligt systemet fritt rörligt. På tomgång uppstår därför en rundgångsavvikelse. Detta har ingen betydelse för borrhållets noggrannhet eftersom borren centreras vid borrning.

#### Så här tas SDS-plus insatsverktyget bort (se bild F)

- Skjut spärrhylsan **4** bakåt och ta ut insatsverktyget.

### Användning av insatsverktyg utan SDS-plus

**Anvisning:** Verktyg utan SDS-plus får inte användas för slagborrning! Verktyg utan SDS-plus och tillhörande borrchuck skadas vid slagborrning.

- Sätt in en kuggkranschuck **19** (se "Byte av kuggkranschuck", sida 68).
- Vrid upp kuggkranschucken **19** tills verktyget kan skjutas in. Skjut in verktyget.
- Stick in chucknyckeln i respektive hål på kuggkranschucken **19** och spänn jämnt fast verktyget.
- Ställ omkopplaren **9** mot symbolen "Borra".

### Så här tas insatsverktyget utan SDS-plus bort

- Vrid med chucknyckeln hylsan på kuggkranschucken **19** moturs tills insatsverktyget kan tas bort.

### Dammutsugning med Sugfix (tillbehör)

- Dammet från material som t. ex. blyhaltig målning, vissa träslag, mineraler och metall kan vara hälsovådligt. Beröring eller inandning av dammet kan orsaka allergiska reaktioner och/eller andningsbesvär hos användaren eller personer som uppehåller sig i närheten. Vissa damm från ek eller bok anses vara cancerogena, speciellt då i förbindelse med tillsatssämnen för träbehandling (kromat, träkonserveringsmedel). Endast yrkesmän får bearbeta asbesthaltigt material.

- Använd om möjligt en för materialet lämplig dammut-sugning.
- Se till att arbetsplatsen är väl ventilerad.
- Vi rekommenderar ett andningsskydd i filterklass P2.

Beakta de föreskrifter som i aktuellt land gäller för bearbetat material.

- **Undvik dammanhopning på arbetsplatsen.** Damm kan lätt självantändas.

### Montering av Sugfix (se bild G)

För utsugning av damm krävs en Sugfix (tillbehör). Vid borrning fjädrar Sugfix så att dess huvud alltid hålls nära underlaget.

- Tryck ned knappen för inställning av djupanslaget **10** och ta bort djupanslaget **1**. Tryck på nytt ned knappen **10** och skjut framifrån in Saugfix i stödhandtaget **17**.
- Anslut en utsugningsslang (diameter 19 mm, tillbehör) till Sugfixens utsugningsöppning **21**.

Dammugaren måste vara lämplig för det material som ska bearbetas.

Använd för utsugning av hälsovådligt och cancerframkallande eller torrt damm en specialdammugare.

### Ställ in borr djupet på Sugfix (se bild H)

Önskat borr djup **X** kan ställas in även när Sugfixen är monterad.

- Skjut in SDS-plus-insatsverktyget mot anslag i verktygsfästet SDS-plus **2**. SDS-plus-verktygets rörlighet kan i annat fall leda till fel inställning av borr djupet.
- Lossa vingskruven **25** på Sugfix.
- Lägg stadigt an avstängt elverktyg mot ytan som ska borras. SDS-plus insatsverktyget måste härvid beröra ytan.

- Förskjut styrröret **26** på Sugfixen i dess hållare så att Sugfix-huvudet ligger an mot ytan som ska borras. Skjut inte upp styrröret **26** på teleskopröret **24** mer än vad som behövs, så att möjligast stor del av skalan på teleskopröret **24** förblir synlig.
- Dra åter fast vingskruven **25**. Lossa klämskruven **22** på Sugfixens djupanslag.
- Förskjut djupanslaget **23** på teleskopröret **24** så att det på bilden visade avståndet **X** motsvarar önskat borr djup.
- Dra fast klämskruven **22** i detta läge.

## Drift

### Driftstart

#### Insättning av batteri

- **Använd endast original Bosch litiumjonbatterier med den spänning som anges på elverktygets typskylt.**

Används andra batterier finns risk för kroppsskada och brand.

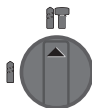
- Ställ riktningomkopplaren **7** i mittläge för att skydda elverktyget mot oavsiktlig inkoppling.
- Skjut in uppladdad batterimodul **12** framifrån i elverktygets fot. Tryck fullständigt in batterimodulen i foten tills det röda strecket inte längre är synligt och batterimodulen är säkert låst.

#### Inställning av driftsätt

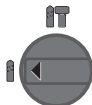
Välj med omkopplaren "Borrning/slagborrning" **9** önskat driftsätt för elverktyget.

**Anvisning:** Ändring av driftsätt får endast ske på fränkopplat elverktyg! I annat fall kan elverktyget skadas.

- För växling av driftsätt vrid omkopplaren "Borrning/slagborrning" **9** till önskat läge.



Läge för **Slagborrning** i betong eller sten



Läge för **Borrning** utan slag i trä, metall, keramik och plast samt för skruvdragnig

#### Inställning av rotationsriktning (se bild I)

Med riktningomkopplaren **7** kan elverktygets rotationsriktning ändras. Vid nedtryckt strömställare Till/Från **8** kan omkoppling inte ske.

- ☞ **Högergång:** Tryck riktningomkopplaren **7** åt vänster mot stopp.

- ☞ **Vänstergång:** Tryck riktningomkopplaren **7** åt höger mot stopp.

Ställ alltid in högergång för slagborrning och borrning.

#### In- och urkoppling

- För **inkoppling** av elverktyget tryck på strömställare Till/Från **8**.

## 70 | Svenska

Vid första inkopplingen av elverktyget kan en viss startfördröjning uppstå då elverktygets elektronik måste ställa in sig.

För att spara energi, koppla på elverktyget endast när du vill använda det.

- För **Urkoppling** av elverktyget släpp strömställaren Till/Från **8**.

### Inställning av varvtal/slagtal

Varvtalet/slagtalet på inkopplat elverktyg kan justeras steg-löst genom att mer eller mindre trycka ned strömställaren Till/Från **8**.

Ett lätt tryck på strömställaren Till/Från **8** ger ett lågt varvtal/slagtal. Mid tilltagande tryck ökar varvtalet/slagtalet.

### Överlastkoppling

- ▶ **Om insatsverktyget kommer in kläm eller hakar fast kopplas borrarspindelns drivning från. Håll stadigt i elverktyget med båda händerna och stå stadigt för att motverka de krafter som uppstår.**
- ▶ **Slå genast ifrån elverktyget och ta loss insatsverktyget om elverktyget fastnar. Om ett elverktyg slås till när borrarverktyget har fastnat uppstår höga reaktionsmoment.**

### Display för temperaturövervakning

Den röda lysdioden i displayen för temperaturövervakning **14** signalerar om batterimodulen eller elverktygets elektronik (vid monterad batterimodul) inte ligger inom optimalt temperaturområde. I detta fall fungerar elverktyget inte alls eller med nedsatt effekt.

Batterimodulens temperaturövervakning:

- Den röda lysdioden **14** tänds och lyser med permanent ljus när batterimodulen sätts in i laddaren: Batterimodulen ligger utanför temperaturområdet för laddning mellan 0 °C och 45 °C och kan inte laddas upp.
- Den röda lysdioden **14** blinkar när knappen **16** eller strömställaren Till/Från **8** trycks (vid insatt batterimodul): Batterimodulen ligger utanför temperaturområdet för drift mellan -10 °C och +60 °C.
- Vid en batteritemperatur över 70 °C kopplar elverktyget från tills batteriet återgår till optimalt temperaturområde.

Temperaturövervakning av elverktygets elektronik:

- Den röda lysdioden **14** lyser permanent när strömställaren Till/Från **8** trycks: Temperaturen i elverktygets elektronik underskrider 5 °C eller överskrider 75 °C.
- Vid en temperatur över 90 °C frånkopplar elektroniken elverktyget tills elektroniken åter ligger inom tillåtet temperaturområde för drift.

### Arbetsanvisningar

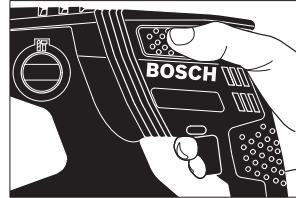
#### Vibrationsdämpning



Den integrerade vibrationsdämpningen reducerar uppstående vibrationer.

Mjukhandtaget ökar säkerheten mot avglidning och ger därför bättre grepp på elverktyget samtidigt som det underlättar hanteringen.

- Håll i elverktyget i greppets övre parti för att optimalt utnyttja vibrationsdämpningen.



### Insättning av skruvbits (se bild J)

- ▶ **Elverktyget ska vara frånkopplat när det förs mot muttern/skruven.** Roterande insatsverktyg kan slira bort.

För användning av skruvbits krävs en universalhållare **27** med SDS-plus skaft (tillbehör).

- Rengör universalhållarens insticksända och smörj lätt med fett.
- Skjut med vridrörelse in universalhållaren i verktygsfästet tills den automatiskt låses.
- Kontrollera låsningen genom att dra i universalhållaren.
- Sätt in en skruvbits i universalhållaren. Använd endast för skruvhuvudet lämpliga skruvbits.
- För borttagning av universalhållaren skjut låshylsan **4** bakåt och ta bort universalhållaren **27** ur verktygsfästet.

### Anvisningar för korrekt hantering av batterimodulen

Skydda batterimodulen mot fukt och vatten.

Batterimodulen får endast lagras inom ett temperaturområde mellan 0 °C och 50 °C. Låt därför inte batterimodulen t. ex. på sommaren ligga kvar i bilen.

Rengör vid tillfälle batterimodulens ventilationsöppningar med en mjuk, ren och torr pensel.

År brukstiden efter uppladdning onormalt kort tyder det på att batterierna är förbrukade och måste bytas mot nya.

Beakta anvisningarna för avfallshantering.

## Underhåll och service

### Underhåll och rengöring

- ▶ **Ta bort batteriet innan åtgärder utförs på elverktyget samt före transport och lagring.** Om strömställaren Till/Från oavsiktligt påverkas finns risk för personskada.
- ▶ **Håll elverktyget och dess ventilationsöppningar rena för bra och säkert arbete.**
- ▶ **Byt omedelbart ut en skadad dammskyddskåpa. Låt en serviceverkstad utföra detta.**
- Rengör verktygsfästet efter varje användning **2**.

### Kundtjänst och användarrådgivning

Ange alltid vid förfrågningar och reservdelsbeställningar det 10-siffriga produktnumret som finns på elverktygets typskylt. Kundenservicen ger svar på frågor beträffande reparation och underhåll av produkter och reservdelar. Sprängskisser och